

小。触角基节延长。后胸腹板被微毛。后足腿节高度特化。

分布 古北区, 新北区, 东洋区。

此属我国仅分布有 1 种。

(535) 日本脊木蚜蝇 *Brachypalpus nipponicus* Shiraki, 1952 (图 387, 图版 VIII: 9)

Brachypalpus nipponicus Shiraki, 1952: 7; Peck, 1988: 219.

体长 13mm。

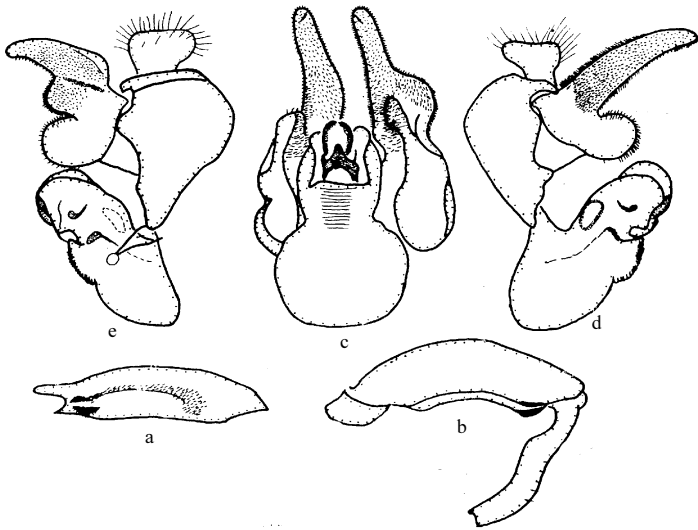


图 387 日本脊木蚜蝇 *Brachypalpus nipponicus* Shiraki

a. 后足腿节 (hind femur) b. 后足腿节和胫节 (hind tibia and femur) c. 雄性外生殖器 (腹面观) (male genitalia in ventral view) d. 雄性外生殖器 (左侧面观) (male genitalia of left side in lateral view) e. 雄性外生殖器 (右侧面观) (male genitalia of right side in lateral view)

雄性 头顶三角黑色, 被黄长毛; 额正中污黑色, 两侧密覆银白色粉被及少量白毛; 颜黄色, 密覆黄白色粉被, 颜两侧及颊黑色, 裸, 颜中部在触角基部下方便具黑斑。两眼短距离相接。触角褐黄色, 较长, 第 3 节短于基部 2 节之和, 圆形; 芒裸, 与触角等长, 褐黄色, 着生在第 3 节背侧中部。中胸背板黑色, 密覆黄褐色粉被和同色直立长毛; 小盾片小, 半圆形, 后缘毛长、密; 侧板黑色, 毛黄褐色, 长。腹部椭圆形, 亮黑色, 具铜色光泽, 略覆粉被和黄色直立毛, 第 4 节毛棕色, 侧缘毛长、密。前足基节和腿节黑色, 转节、腿节基部及末端红黄色, 胫节及跗节红褐色至黑褐色, 胫节基部色较淡; 中足基节黑色, 转节、腿节基部 1/3-1/2 及末端红黄色, 其余黑色, 胫节基部及跗节红褐色, 胫节端部黑褐色; 后足基节、转节、腿节基部及末端红黄色, 腿节大部黑色, 光亮, 胫节黑褐色, 基部和端部及跗节红褐色; 足密被黄长毛; 后足腿节很粗大, 背面拱, 腹面

凹，近基部具宽平的瘤状突起，其上着生小黑刺；近端部外侧具大的近三角形脊，其上着生粗短的小黑刺；胫节很弯曲，中部粗，端部侧扁。翅中部具狭的黑褐色斑，翅痣棕色，翅痣横脉存在。

雌性 头顶和额黑色至黑褐色，后头黑色，略覆灰白色粉被，毛黄色，长。

共检查 5 号标本：

北京(1932.IV.8, 1 个, 1957.V.1, 1 个)、河北(石家庄, 1986.X.8, 1 个)、吉林(2 个)。

分布 北京、河北、吉林；原苏联(远东)，日本(本洲)。

91. 桐木蚜蝇属 *Chalcosyrphus* Curran, 1925

Chalcosyrphus Curran, 1925: 122. (as subgenus of *Chalcomyia* Williston, 1885). Type species:

Chalcomyia (Chalcosyrphus) atra Curran, 1925 [= *depressus* (Shannon, 1925)].

Xylotodes Shannon, 1926: 22 (as genus). Type species: *Brachypalpus inarmatus* Hunter, 1897.

Xylotomima Shannon, 1926: 15 (as genus). Type species: *Xylota vecors* Osten Sacken, 1875.

Dimorphoxylota Hippa, 1978: 114 (as subgenus of *Chalcosyrphus* Curran, 1925). Type species: *Xylota eumera* Loew, 1869.

Syrittoxylota Hippa, 1978: 116 (as subgenus of *Chalcosyrphus* Curran, 1925). Type species: *Xylota annulata* Brunetti, 1913.

Xylotina Hippa, 1978: 117 (as subgenus of *Chalcosyrphus* Curran, 1925). Type species: *Milesia nemorum* Fabricius, 1805.

属征 体中至大型，具金属光泽；颜部凹入；复眼裸，雄性眼合生。触角芒裸。小盾片具盾下缘缨。后胸腹板发达，被长毛。后足腿节粗大，端腹面具中刺脊，胫节具不同发达程度的端腹中突。翅端横脉与 r_{4+5} 脉相交成直角， $r-m$ 脉在中室中部或之后。

分布 古北区，新北区，东洋区。

我国有描述的种类共 11 种，其中 9 种有标本。

种检索表

1. 腹部较长，其长度 2 倍于盾片和小盾片长度之和；体深紫黑色 2
腹部较短，其长度为盾片和小盾片长度之和的 1.5 倍；体非深紫黑色 5
2. 后足腿节黑色 黑龙江桐木蚜蝇 *Ch. amurensis*
后足腿节基半部红黄色 3
3. 前、中足黑色，后足腿节基半部红黄色，其余黑色 长桐木蚜蝇 *Ch. acoetes*
前、中足主要黄色 4